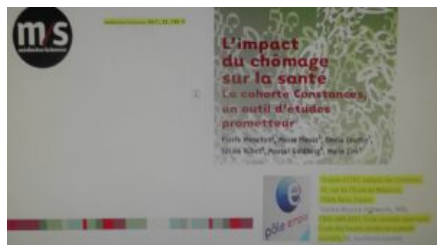




Le chômage tue : 14 000 morts par an

Qui sont les coupables ? (publié juin 2019) [voir la vidéo](#)

Une étude scientifique



Menée par plusieurs chercheurs de 2 organismes publics : L'INSERM et le CNRS et

intitulée : « L'impact du chômage sur la santé », cette étude est parue en septembre 2017. Et selon les auteurs, le problème de santé des chômeurs n'a guère, jusqu'à présent, suscité d'intérêt en France.

« Depuis 2004, le nombre d'études françaises publiées dans des revues internationales à comité de lecture est resté extrêmement faible avec seulement trois publications »

Et des conclusions ...

« **L'extrapolation de la surmortalité** observée dans cette cohorte à la population française en tenant compte du taux de chômage actuel et des chiffres de mortalité dans la tranche d'âge considérée, **donne un chiffre de 14 000 décès imputables chaque année au chômage**. elle fournit un ordre de grandeur suggérant que les quelques centaines de suicides annuels liés au chômage en France [41] ne seraient que la partie émergée de l'iceberg et que le problème de santé publique serait beaucoup plus vaste... Les données qui sont actuellement disponibles ne permettent pas de douter que le chômage représente un problème de santé publique majeur.

Et une analyse des causes ...

"Les analyses montrent néanmoins que la condition de chômeur est associée à un risque presque doublé d'accidents cardiovasculaires (infarctus du myocarde et accidents vasculaires cérébraux) ($p = 0,03$) et à une mortalité, toutes causes confondues, presque trois fois plus élevée ($p = 0,0002$), par rapport aux personnes de même âge et de même sexe ayant un travail. Cette association dépend en partie des facteurs de risque classiques que l'on retrouve plus fréquemment chez les chômeurs (tabagisme, alcoolisme, alimentation déséquilibrée, sédentarité) mais pas seulement. Il existe un lien résiduel qui persiste après ajustement sur ces facteurs, suggérant que le chômage agit aussi plus directement sur l'organisme en favorisant, par exemple, l'apparition de troubles du sommeil et de dépressions qui augmentent le risque cardiovasculaire."

Une étude peu médiatisée

Cette étude n'a guère été commentée dans la presse et pourtant le nombre de décès, 14000 personnes par an, est bien supérieur à celui des attentats et des accidents de la route, qui font pendant des semaines la une des médias. Quand en 2003, la canicule avait provoqué 14 000 morts parmi les personnes âgées, des mesures avaient été immédiatement prises pour éviter que ne se reproduise une telle hécatombe, avec l'institution d'une journée supplémentaire de travail pour la solidarité. Mais les journaux contrôlés par les 9 milliardaires préfèrent désigner des boucs émissaires dans le but de diviser pour mieux régner et continuer à s'enrichir, sans se préoccuper des conséquences dramatiques de leurs courses au profit. La communication du gouvernement a pour but de stigmatiser les chômeurs, de les rendre responsables de leur situation, en les accusant de se complaire dans l'inactivité. Les mesures prises récemment, telle la diminution de leurs indemnités, vise à contraindre les demandeurs d'emploi à accepter la précarité et un bas niveau de rémunération. Une autre cause est avancée, dont les conséquences pourraient être gravissimes : ce seraient les étrangers qui prendraient le travail des français, et il suffirait de les mettre dehors pour résoudre le problème du chômage. Ces explications, nauséabondes pour certaines, sont parfaitement idéologiques et démenties par l'analyse de la réalité économique

Les véritables causes du chômage

Sur ce site, nous avons largement dénoncé les pratiques des dirigeants actionnaires dans un grand nombre d'articles.

L'actualité fourmille de nombreux exemples de rachats d'entreprise par des fonds étrangers, et de leur fermeture quelques années plus tard entraînant d'importantes suppressions d'emplois : 3 cas suffisent à démontrer qui sont les véritables fauteurs du chômage.

Whirlpool à Amiens

Créée en 1958, l'usine d'Amiens est spécialisée dans l'électroménager, en 1994, le site passe sous la propriété de Whirlpool. En 2002, la production de machines à laver est délocalisée à Poprad en Slovaquie entraînant une perte de 700 emplois en France. En 2017, Whirlpool annonce la délocalisation de l'ensemble de production en Pologne et la fermeture de l'usine, supprimant 600 emplois directs et indirects. Et cette décision est prise, alors que les profits sont importants

"En novembre 2017, dans le cadre des *Paradise Papers*, plusieurs médias affiliés au Consortium international des journalistes d'investigation révèlent que Whirlpool, dont le siège physique dans le Michigan, fait transiter des millions d'euros par des sociétés écran dans plusieurs paradis fiscaux, notamment dans l'État américain du Delaware, aux Bermudes, à l'île Maurice et au Luxembourg, afin de payer moins d'impôts légalement. L'entreprise est également coutumière de prêts entre filiales qui lui permettent de réduire son imposition" WIKIPEDIA.

Quant au repreneur, Nicolas Decayeux, un industriel local, il n'attendra pas 2 ans pour mettre l'entreprise en règlement judiciaire, et ceci après avoir perçu un montant élevé de subventions. Cette réduction d'emploi est bien liée à la seule décision d'actionnaires avides de profit et n'a rien à voir avec la "paresse" des chômeurs ou l'arrivée de migrants.

Alstom et Général Electric

En 2015, le groupe américain Général Électric rachète une partie des activités d'Alstom. Cette opération est pilotée par un certain Emmanuel Macron qui, ce n'est un secret pour personne, voulait rendre service à son ami Bouygues ce dernier voulant se débarrasser à bon prix de ses actions Alstom. Et pour emporter le marché Général Électric avait promis d'investir et de créer 1000 emplois. Cette opération permettra surtout au groupe américain de s'approprier des brevets d'Alstom, financés par le contribuable français, avec le Crédit Impôt Recherche. Car 2 ans plus tard, en 2017, Général Electric supprime 300 emplois à Grenoble puis 4 ans plus tard en 2019 (juste après les élections européennes), ce sont les 1000 emplois du site de Belfort qui sont menacés. Et la somme de 50 millions €, que GE devra verser, ne compensera pas ce désastre industriel ni les pertes d'emplois et la disparition des brevets. Une fois de plus, la destruction de près de 1300 emplois n'a qu'une seule cause, la stratégie d'un groupe étranger et la complaisance du gouvernement

Arjowiggings et Parter Capital

En décembre 2017, le fonds germano-suisse Parter Capital rachète l'entreprise Arjowiggings, spécialisée dans la fabrication de papiers sécurisés (cartes grises, billets de banque) et un an et demi plus tard, ce sont 1000 emplois supprimés. Le Canard Enchaîné révèle l'incroyable incompétence du gouvernement dans cette opération sous le titre :



Selon l'hebdomadaire, la responsabilité du

gouvernement, en particulier celle de Bruno Le Maire, est très lourdement engagée, l'État, principal actionnaire, a donné le feu

Ce n'est qu'en janvier 2019 que Bercy, découvrant le pedigree des repreneurs, comprend – mais un peu tard – qu'il s'est fait rouler dans la farine. Le dossier est transmis au parquet de Nanterre, qui vient à son tour d'ouvrir une procédure pénale. Bizarrement, le ministère n'avait pas rendu public ce glorieux épisode. « Le Canard » se fait un devoir de rappeler cet oubli !
Jérôme Canard

vert à cette vente, considérant les dirigeants "compétents et crédibles".

Or, à peine quelques mois

plus tôt en mai 2017, le tribunal de commerce de Versailles avait condamné les dirigeants de Parter à payer 4 millions € pour leur gestion frauduleuse dans une autre entreprise française Technicolor, mais les services De Bercy l'ignoraient. Incompétence ou collusion, la question se pose de tout au sommet de l'État de tels irresponsables!

Et les dirigeants de Parter n'avaient respecté aucun des engagements pris, pire, ils se sont largement

Dans AWS – ô surprise –, les nouveaux actionnaires n'investissent pas un sou et dépensent plus de 1 million d'euros pour se payer à eux-mêmes des honoraires de consultant. 430 000 euros sont réglés à un autre fonds d'investissement, Gramax, lui aussi germano-suisse et dirigé par... le nouveau directeur financier d'AWS. Mieux, Gramax se révèle la cible de procédures pénales à la suite de siphonnages d'entreprises rachetées dans les Landes, au Portugal et en Allemagne. Encore un détail loupé par Bercy...

servis sur l'entreprise. La liste est longue des méfaits des actionnaires des grands groupes français et étrangers et des fonds dits d' "investissements", qui sont de véritables destructeurs d'emplois. Alors pour empêcher les terroristes économiques de tuer 14 000 personnes par an, il faut combattre les stratégies des actionnaires étrangers comme français, en exerçant un contrôle très strict sur les mouvements de capitaux, sur les distributions de dividendes et les manœuvres en tout genre de ces vautours qui pillent le pays. Sources Etude Inserm - Impact du chômage sur la santé- Pierre Meneton. Médecine/Sciences

Sources

URL de l'article : <https://www.cuisinedespatrons.com/le-chomage-tue-14-000-morts-par-an/>