



MBF Aluminium – Prochaine victime du Sérial Killer COLLA ?

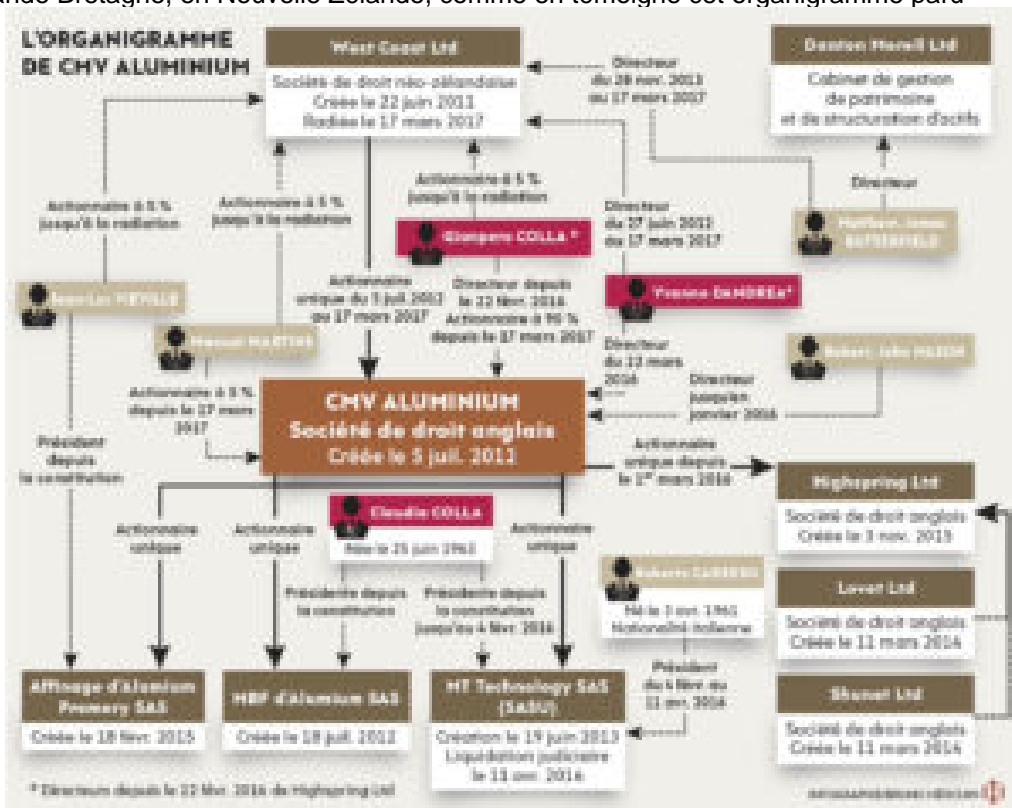
publié sept 2020 - Modifié oct. 2020 MBF Aluminium, une fonderie octogénaire située à Saint Claude dans le Jura, est, depuis 2012, contrôlée par G Colla. Cet affairiste italien a liquidé 5 entreprises en France et pourrait bien être tenu responsable d'un nouveau dépôt de bilan : il a, en effet, dépouillé MBF d'une grande part de ses ressources financières, transférées, sans justification aucune, vers sa holding anglaise CMV. Et ce n'est pas tout

Gianpiero Colla et ses premières victimes

Gianpiero Colla est un grand spécialiste des liquidations d'entreprises françaises ([article précédent 1](#)) Après avoir été déclaré, à deux reprises (en 1997 et en 2002) en faillite personnelle par la justice italienne, Gianpiero Colla débarque en France en 2007. ([article précédent 2](#)) Et c'est le début d'une succession de reprises et de liquidations : une première entreprise dans le transport, puis quatre autres dans la sous-traitance automobile (date de reprise/date de liquidation).

- Transrochette, (2007/2014)
- Metaltemple Savoie : 2008/2013, reprise sous la dénomination de MT Technologie (2013/2015)
- Métaltemple Beaud mécanique , ex Beaud mécanique (2008/2010)
- Métaltemple Aquitaine ex Fumex (2009/2015)
- GM&S à la Souterraine (2014/2016)

Il n'est pas seul , son épouse Claudia le suit dans toutes ses aventures, ainsi que ses fidèles amis : les anciens D'Andréa, Montanti, Blandino et les nouveaux rencontrés en chemin : Vieville et Martins. Et pendant 11 ans, son commissaire aux comptes Janus Bonaz fait preuve d'un soutien sans réserve. La collectivité est généreuse, des aides financières de 26 millions € sont accordées avec de faibles contreparties comme celle de l'obligation de créer une société holding sur le territoire français, ce qui fut fait avec Steel&Founding en Savoie, en 2011. Les comptes de cette holding, sans aucune activité, font apparaître, au 31 décembre 2018, des déficits cumulés de 20 millions € !!! et des créances douteuses de 7 millions € ! Et c'est Claudia Colla qui en est la dirigeante. Des transferts vers la Grande Bretagne ? G Colla est, en effet, un adepte inconditionnel de montage juridico-financier, particulièrement opaque : si les entreprises de production sont toutes implantées en France, des holdings en tout genre fleurissent en Grande Bretagne, en Nouvelle Zélande, comme en témoigne cet organigramme paru



dans l'Huma Dimanche du 11 mai 2018 :

Gianpiero COLLA et MBF Aluminium

Naissance et vie de MBF jusqu'en 2012

- 1941 : création de l'atelier de mécanique générale par Mrs Manzoni et Bouchot.
- 1948 : diversification sur une activité de fonderie sous pression.
- A partir des années 2000, cette entreprise sera soumise à la dure loi du Monopoly, rachetée, revendue, elle connaîtra son premier dépôt de bilan en 2007, puis un deuxième en 2011.

MBF sous la gestion COLLA

Un investissement de 50 000 €

A la reprise de MBF en 2012, G COLLA, par le biais de sa holding n'a investi qu'une somme de 50 000 €, alors que PCA et Renault ont accordé à MBF une avance non remboursable de 5 millions €. Les investissements en équipements réalisés entre 2013 et 2017, sont d'un montant de 7 millions € et financés exclusivement par la subvention des constructeurs et les résultats dégagés, sans la moindre contribution financière de CMV. Quant aux équipements acquis en leasing à partir de 2018, leur financement est assuré par une ponction sur la marge industrielle, détériorant ainsi les résultats de l'entreprise. Le capital social traduit d'ordinaire l'engagement financier de l'actionnaire, mais ce n'est pas le cas à MBF. En effet, le montant de 6 millions € n'est constitué que pour 50 000 € par un apport de CMV, et de 4 950 000 € par celui des constructeurs automobiles et de 1 000 000 € pris sur le résultat 2014.

Et 6 millions € de prélèvements sur la période 2013/2018

La liste ci-dessous ne représente peut être que la partie visible de l'iceberg : - Une distribution de dividendes, en 2017, de 1,7 million €, apparemment volontairement masqué dans les comptes et ponctionnant lourdement les ressources de l'entreprise. - Des versements de redevances sans aucune justification, un cumul de 1,1 million € entre 2013 et 2017, et combien pour 2018 et 2019 ? - Des facturations d'assistance et prestation de services : 1,5% du chiffre d'affaires, soit environ, d'après nos calculs, un cumul de 3,3 millions €.

Des flux financiers importants et peu justifiés

Dans les comptes déposés depuis 2013, apparaissent les éléments suivants : - Une somme variant autour des 10 millions € est prêtée par MBF (créance) , sans aucune précision de l'identité du bénéficiaire. Or, à l'examen des comptes consolidés, il semblerait bien que ce prêt ne soit pas, pour sa plus grande part, accordé à la holding mais à une entité extérieure au Groupe. A qui alors ? Pour quelles raisons ? Et dans quel respect de la législation ? - **Une somme variant autour de 8 millions € est empruntée** par MBF depuis 2013 sans aucune précision de l'identité du prêteur. Selon les informations données récemment par la Direction, il s'agirait, en grande part, de recours au factoring (avance sur créance client par un organisme financier). Pour comprendre l'intégralité de ces mouvements de capitaux, il faudrait disposer des comptes détaillés.

2019 - Des difficultés masquées par des effets d'annonce

Au cours de l'année 2019, G Colla ne cessera de répandre les bonnes nouvelles :

- Projet d'introduction en Bourse !!!
- Conception de nouveaux produits révolutionnaires (?).
- Carnet de commande plein pour les 7 années à venir.
- Recrutement prévu de 50 personnes en 2020.

Mais pour éviter toute confrontation entre la réalité et ses promesses, G COLLA ne publie pas les comptes 2019.

2020 - La douche froide

En octobre 2020, la Direction envisage un dépôt de bilan, en faisant porter la responsabilité aux constructeurs automobiles et à l'Etat et tente d'obtenir le soutien des salariés et des syndicats. Et ce sont près de 300 emplois directs et un réseau de sous traitants qui sont menacés, par l'éventuelle disparition de « l'un des principaux spécialistes européens de l'injection sous pression, de l'usinage et de l'assemblage de pièces en aluminium, de grandes séries pour l'industrie automobile allant jusqu'à 10 kg », (site internet de la société). Une catastrophe économique pour Saint Claude et sa région si le scénario du pire se réalisait. Sources Comptes MBF 2013 à 2018 Comptes consolidés CMV 2015 Rapport commissaire aux comptes 2013, 2016, 2017 et 2018 Articles de Presse L'Humanité Dimanche du 11 mai 2018 Usine Nouvelle 12 mars 2019 Les Echos 27 mai 2019 Site internet MBF aluminium Nos deux articles sur le site www.cuisinedespatrons.com [GM&S \(EX\)](#), [MBF ALUMINIUM](#), [MÉTALTEMPLE \(EX\)](#) [HISTOIRE COURTE : L'OGRE COLLA](#)

Sources

URL de l'article : <https://www.cuisinedespatrons.com/mbf-aluminium-prochaine-victime-du-serial-killer-colla/>